

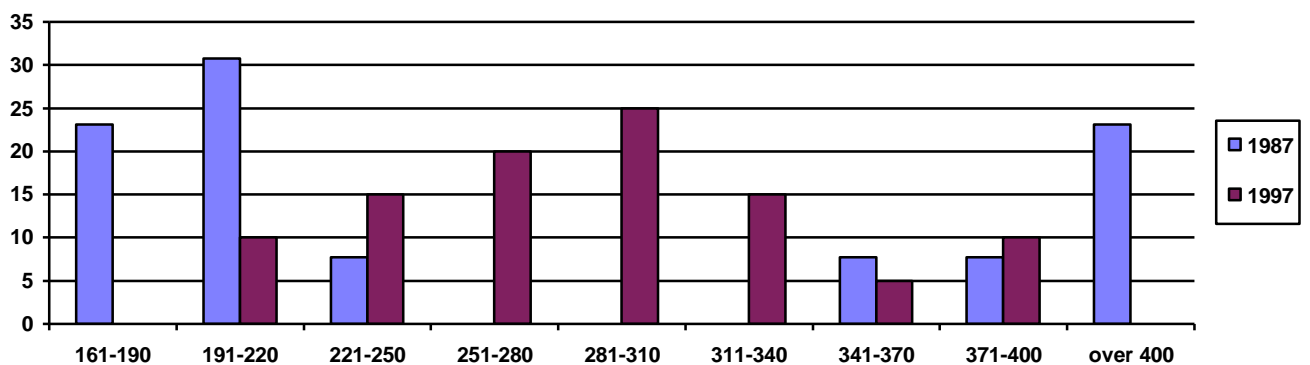
PRØVEFISKERESULTAT - LEIRVATNET, 06.08.97.

Omtale av vatnet:

- Vatnet ligg 998 moh og har eit samla areal på 707 daa.
- Vatnet ligg i Finsbergvassdraget, i tillegg kjem elva frå Leirbotn kjem inn i vatnet ned mot utløpet.
- Gyteforholda er vurdert å vera gode.
- Vatnet ligg med halvparten i Simadal sameiga og halvparten i statsalmenninga. Det var observert to utanbygds karar som fiska med gummibåt i vatnet.
- Det vart ikkje teken vassprøve, dette var ein forgløyming og bør gjerast.

Omtale av fisket og fangsten:

- Vatnet vart prøvefiska ei natt med ein stk. W. Jensen prøvegarnserie.
- Samla fangst var 20 fisk.
- Størte fisk var 576 g snittvekt var 243 g.
- Fisk lenger enn 26 cm var ljøs raud eller raud i kjøtet.
- Mageinnholdet var div. luftinnsekt, larver av steinflue og vårflue og biller.
- Gjennomsnittleg kondisjonsfaktor var 0,96 og med ein tendens til dårlegare kondisjon for den større fisken.
- Det var slept 700 stk tosomrig aure i 1987.
- Vatnet vart sist prøvefiska i 1987, tabellen under viser prosentvis fordeling av fangsten på 3 cm lengdegrupper:



Konklusjon/tiltak:

- Vekstanalyse tyder på avtagande vekst frå 30-35 cm.
- Kondisjonsfaktoren visar svakare kondisjon for den større fisken og var den samme som i prøvefiskematerialet frå 1987.
- Vekstanalyse og kondisjon tyder på at fisket bør intensiverast, minste tillete maskevidde bør vera 35 mm og det bør opnast for garnfiske frå 1. juli.
- Fordeling av fangsten på lengdegrupper viser mindre innslag av småfisk. Vatnet bør kontrollerast nærare for rekrutering.
- Desse tiltak må avklarast og samordnast med Simadal sameiga, og for statsalmenninga sin del må endringar i garnfiskereglane handsamast av kommunen som skal gje fråsegn.
- Det bør lagast ein kalkingsplan for vassdraget i samarbeid med Simadal sameiga og fylkesmannen i Hordaland, MVA.

Fangsten fordelt på lengdegrupper og med snitt for kvar lengdegruppe.

Lengdegrupper	Vekt	K-faktor
191-220		
	21,3	92
	21,4	94
	2	93
		0,96
221-250	Vekt	K-faktor
	22,4	106
	23,1	114
	24,7	163
	3	127,7
		0,98
251-280	Vekt	K-faktor
	26	188
	26,5	206
	26,5	180
	26,6	180
	4	188,5
		1,03
281-310	Vekt	K-faktor
	28,4	219
	28,5	201
	29,5	256
	29,5	250
	29,7	263
	5	237,8
		0,96
311-340	Vekt	K-faktor
	32,2	283
	32,2	299
	34	371
	3	317,7
		0,90
341-370	Vekt	K-faktor
	36,6	463
	1	463
		0,94
371-400	Vekt	K-faktor

	38	540	0,98
	39	576	0,97
	2	558	0,98
SUM	20	4854/	0,96
SNITT		242,7	